

راهنمای خود ارزیابی روزانه علایم کرونا ویروس

اسفند ۹۸



مرکز تحقیقات پزشکی مبتنی بر شواهد ایران

بِسْمِ اللَّهِ الرَّحْمَنِ الرَّحِيمِ

گردآوری، ترجمه و تدوین:

- ❖ دکتر سکینه حاج ابراهیمی
- ❖ دکتر ادریس حسن پور
- ❖ دکتر فاطمه صادقی غیائی
- ❖ دکتر مهستی علیزاده
- ❖ دکتر محمد ذکریا پزشکی
- ❖ دکتر مرتضی قوجا زاده
- ❖ دکتر اله حق گشایی
- ❖ دکتر امین طالب پور
- ❖ فریبا پاشا زاده
- ❖ نفیسه واحدی

در دسامبر سال ۲۰۱۹، ویروس کرونا (coronavirus) کشف و شناسایی شد و مواردی در ووهان، استان هوبی چین تأیید شد. در ادامه ویروس کرونا به سرعت در داخل و خارج از استان هوبی و حتی کشورهای دیگر پخش گردید. علاوه بر این، افزایش شدید تعداد پرونده باعث وحشت گسترده در بین مردم شد و خود ارجاعی به بیمارستان ها و مراکز اورژانس به شدت در بین مردم زیاد شد. بنابراین متخصصان حوزه سلامت به یک راهنمایی به روز نیاز داشتند تا مردم خود را به صورت روزانه ممیزی و خود ارزیابی کنند تا در صورت بروز یک مشکل فوری به مراکز اورژانسی و درمانی با در نظر گرفتن سایر اقدامات بهداشتی مراجعه کنند. در پاسخ به درخواست های پزشکان خط مقدم، متخصصان بهداشت عمومی و مدیران نظام سلامت، راهنمایی برای خود ارزیابی بیماران تهیه گردید.

باید اظهار داشت که خود کنترلی یکی از مهم ترین استراتژی های مراقبتی برای افراد جامعه است. بنابراین خانواده ها می توانند با استفاده از راهنمای خود ارزیابی، وضعیت سلامتی خویش را نسبت به ویروس کرونا مشخص نمایند تا در صورت لزوم سایر اقدامات مراقبت بالینی انجام شود. راهنمای موجود یک راهنمای خود ارزیابی روزانه علایم مرتبط با ویروس کرونا است که با استفاده از بهترین شواهد پژوهشی موجود ارایه شده است.

در وهله اول با استفاده از کلید واژه های مرتبط با ویروس کرونا (COVID- coronavirus)، Signs، Symptoms، Home، Self-assess، Guide، care در پایگاه های اطلاعاتی معتبر PubMed، EMBASE، Medline، Scopus و Cochrane در بازه زمانی اول دسامبر سال ۲۰۱۹ تا کنون جست و جو شدند. هم چنین جست و جوی عمومی توسط Google Scholar انجام شد و سایت های مختلف از قبیل سازمان سلامت جهانی، وزارت بهداشت کشورهای مختلف، دفاتر منطقه ای شش گانه سازمان سلامت جهانی بررسی شدند. سایت های مورد بررسی عبارتند از:

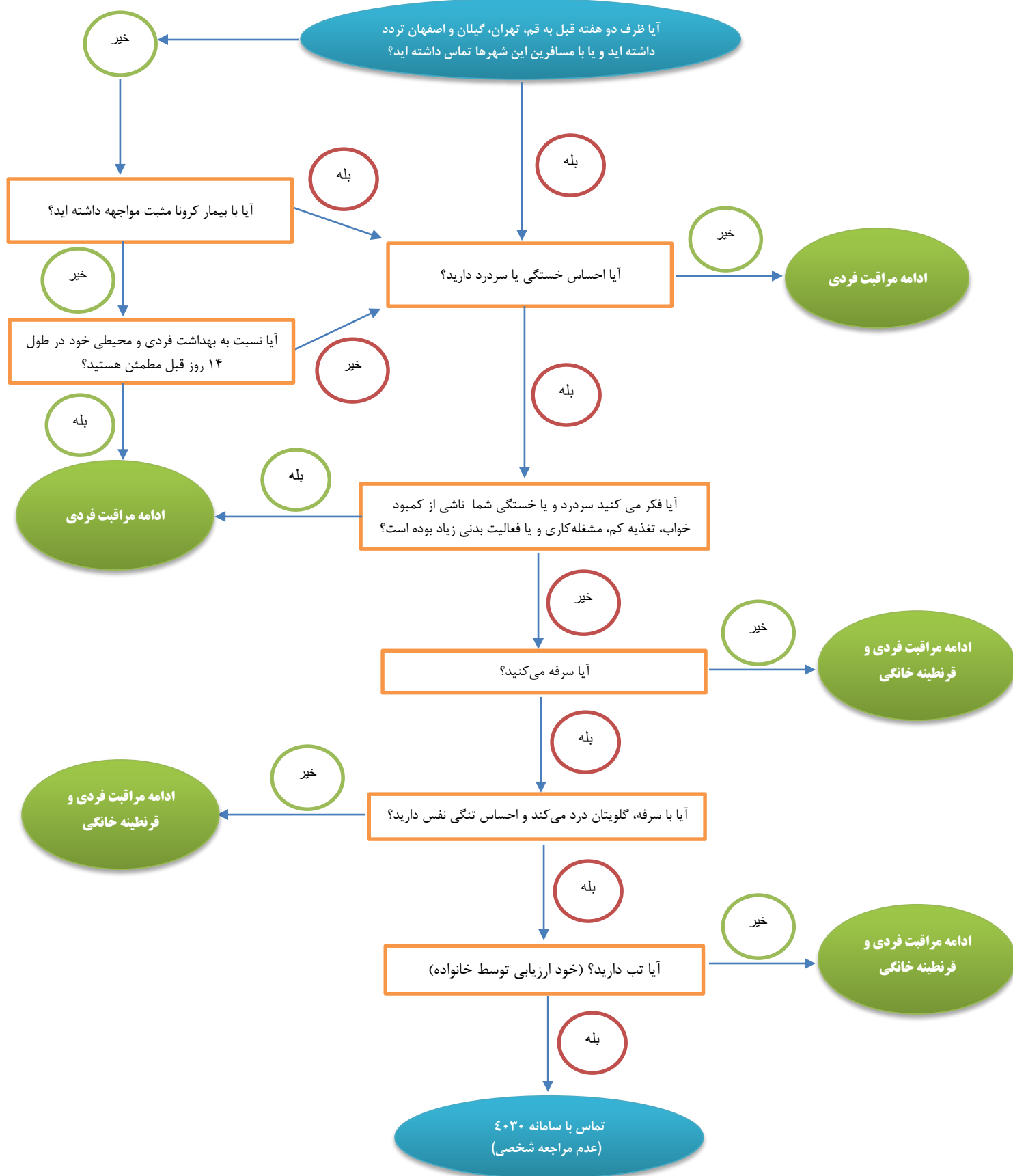
- The WHO, <https://www.who.int>
- CDC (Centers for Disease Control and Prevention, <https://www.cdc.gov>)
- NICE (National Institute for Health and Clinical Excellence, <https://www.nice.org.uk>)
- National Health Commission of the People's Republic of China <http://www.nhc.gov>
- National Administration of Traditional Chinese Medicine <http://www.satcm.gov.cn>

در مجموع ۳۳۹ مطالعه یافت شد. فرآیند انتخاب مقالات با غربالگری عنوان/چکیده های مطالعات/اسناد شروع گردید و در مجموع ۴۹ مقاله انتخاب گردید. پس از بررسی متن کامل مقالات، کیفیت مقالات با استفاده از دستورالعمل JBI، تعداد ۳۲ مقاله و سند انتخاب شدند. سپس داده ها توسط چند نفر از متخصصان حوزه پزشکی مبتنی بر شواهد استخراج گردید. مهمترین علایم مرتبط با ویروس کرونا در جدول زیر ارایه شده است.

جدول ۱: مهمترین علایم مرتبط با ویروس کرونا		
ردیف	علایم	سطح کیفیت
۱	خستگی	خوب
۲	سردرد	خوب
۳	درد قفسه سینه	متوسط
۴	خس خس	متوسط
۵	استفراق	متوسط
۶	تهوع	ضعیف
۷	احساس لرز	متوسط
۸	سرفه	عالی
۹	گلو درد	عالی
۱۰	تب	عالی
۱۱	اسهال	ضعیف
۱۲	آبریزش بینی	ضعیف
۱۳	بثورات	ضعیف
۱۴	خلط	ضعیف
۱۵	درد شکم	ضعیف

با توجه به شواهد، مهم‌ترین علایم مرتبط با ویروس کرونا که به صورت مشترک در بین بیماران وجود داشته است، علایم سرفه، گلو درد، تنگی تنفس و تب است. با توجه به بررسی حاضر راهنمای خود ارزیابی علایم مرتبط با ویروس کرونا در فلوچارت زیر نشان داده شده است. این راهنما برای همه افراد خانواده طراحی شده است. افراد به صورت روزانه خود را ارزیابی می‌کنند و با چک کردن علایم احتمالی، اقدام مناسب را انجام می‌دهند.

راهنمای خود ارزیابی علایم مرتبط با ویروس کرونا



References:

1. Li YC, Bai WZ, Hashikawa T. The neuroinvasive potential of SARS-CoV2 may be at least partially responsible for the respiratory failure of COVID-19 patients. *J Med Virol* 2020 Feb 27.
2. Zuo MZ, Huang YG, Ma WH, Xue ZG, Zhang JQ, Gong YH, et al. Expert Recommendations for Tracheal Intubation in Critically ill Patients with Noval Coronavirus Disease 2019. *Chin Med Sci J* 2020 Feb 27.
3. Wei J, Xu H, Xiong J, Shen Q, Fan B, Ye C, et al. 2019 Novel Coronavirus (COVID-19) Pneumonia: Serial Computed Tomography Findings. *Korean J Radiol* 2020 Feb 26.
4. Gao QY, Chen YX, Fang JY. 2019 novel coronavirus infection and gastrointestinal tract. *J Dig Dis* 2020 Feb 25.
5. Wu J, Wu X, Zeng W, Guo D, Fang Z, Chen L, et al. Chest CT Findings in Patients with Corona Virus Disease 2019 and its Relationship with Clinical Features. *Invest Radiol* 2020 Feb 21.
6. Qin C, Liu F, Yen TC, Lan X. (18)F-FDG PET/CT findings of COVID-19: a series of four highly suspected cases. *Eur J Nucl Med Mol Imaging* 2020 Feb 22.
7. Li YY, Wang WN, Lei Y, Zhang B, Yang J, Hu JW, et al. [Comparison of the clinical characteristics between RNA positive and negative patients clinically diagnosed with 2019 novel coronavirus pneumonia]. *Zhonghua Jie He He Hu Xi Za Zhi* 2020 Feb 23;43(0):E023
8. Lai CC, Shih TP, Ko WC, Tang HJ, Hsueh PR. Severe acute respiratory syndrome coronavirus 2 (SARS-CoV-2) and coronavirus disease-2019 (COVID-19): The epidemic and the challenges. *Int J Antimicrob Agents* 2020 Feb 17;105924.
9. Xu Y, Liu H, Hu K, Wang M. [Clinical Management of Lung Cancer Patients during the Outbreak of 2019 Novel Coronavirus Disease (COVID-19)]. *Zhongguo Fei Ai Za Zhi* 2020 Feb 20;23.
10. Zhang JJ, Dong X, Cao YY, Yuan YD, Yang YB, Yan YQ, et al. Clinical characteristics of 140 patients infected with SARS-CoV-2 in Wuhan, China. *Allergy* 2020 Feb 19.
11. Liu M, He P, Liu HG, Wang XJ, Li FJ, Chen S, et al. [Clinical characteristics of 30 medical workers infected with new coronavirus pneumonia]. *Zhonghua Jie He He Hu Xi Za Zhi* 2020 Feb 17;43(0):E016.
12. Lim J, Jeon S, Shin HY, Kim MJ, Seong YM, Lee WJ, et al. Case of the Index Patient Who Caused Tertiary Transmission of COVID-19 Infection in Korea: the Application of Lopinavir/Ritonavir for the Treatment of COVID-19 Infected Pneumonia Monitored by Quantitative RT-PCR. *J Korean Med Sci* 2020 Feb 17;35(6):e79.
13. Kui L, Fang YY, Deng Y, Liu W, Wang MF, Ma JP, et al. Clinical characteristics of novel coronavirus cases in tertiary hospitals in Hubei Province. *Chin Med J (Engl)* 2020 Feb 7
14. Wang D, Hu B, Hu C, Zhu F, Liu X, Zhang J, et al. Clinical Characteristics of 138 Hospitalized Patients With 2019 Novel Coronavirus-Infected Pneumonia in Wuhan, China. *JAMA* 2020 Feb 7.

15. Chen H, Guo J, Wang C, Luo F, Yu X, Zhang W, et al. Clinical characteristics and intrauterine vertical transmission potential of COVID-19 infection in nine pregnant women: a retrospective review of medical records. *Lancet* 2020.
16. Williams VR, Pajak D, Salt N, Leis JA. Clinical presentation and outcomes of long-term care residents with coronavirus respiratory infection: A retrospective cohort study. *Open Forum Infect Dis* 2019;6:S846
17. Setianingsih TY, Wiyatno A, Hartono TS, Hindawati E, Rosamarlina, Dewantari AK, et al. Detection of multiple viral sequences in the respiratory tract samples of suspected Middle East respiratory syndrome coronavirus patients in Jakarta, Indonesia 2015-2016. *International Journal of Infectious Diseases* 2019 Sep;86:102-7.
18. Information Office of the State Council. Information office to hold press conference on joint preventing and controlling the epidemic of novel coronavirus (2019-nCoV) infected pneumonia. 2020. <http://www.scio.gov.cn/xwfbh/xwfbh/wqfbh/42311/42478/index.htm>. Accessed 26 Jan 2020.
19. General Office of National Health Committee. Office of State Administration of Traditional Chinese Medicine. Notice on the issuance of a program for the diagnosis and treatment of novel coronavirus (2019-nCoV) infected pneumonia (Trial Version 3). 2020. <http://www.nhc.gov.cn/xcs/zhengcwj/202001/f492c9153ea9437bb587ce2ffcbee1fa.shtml>. Accessed 24 Jan 2020.
20. Huang C, Wang Y, Li X, Ren L, Zhao J, Hu Y, et al. Clinical features of patients infected with 2019 novel coronavirus in Wuhan, China. *Lancet*. 2020. [https://doi.org/10.1016/S0140-6736\(20\)30183-5](https://doi.org/10.1016/S0140-6736(20)30183-5).
21. Disease Control and Prevention Bureau of National Health and Health Commission. Program for prevention and control of novel coronavirus (2019-nCoV) infected pneumonia (Trial Version 2). 2020. <http://www.nhc.gov.cn/xcs/zhengcwj/202001/c67cfe29ecf1470e8c7fc47d3b751e88.shtml>. Accessed 23 Jan 2020.
22. World Health Organization. Home care for patients with suspected novel coronavirus (nCoV) infection presenting with mild symptoms and management of contacts. 2020. [https://www.who.int/publications-detail/home-care-forpatients-with-suspected-novel-coronavirus-\(ncov\)-infection-presenting-with-mildsymptoms-and-management-of-contacts](https://www.who.int/publications-detail/home-care-forpatients-with-suspected-novel-coronavirus-(ncov)-infection-presenting-with-mildsymptoms-and-management-of-contacts). Accessed 24 Jan 2020.
23. Wang Y, Lin LK. An advice guideline recommended by central south hospital for the suspected patients of novel coronavirus (2019-nCoV) infected pneumonia and their close contacts at home quarantine 2020. <https://mp.weixin.qq.com/s/xFO10WAFB9OUmM7VN92R2w>. Accessed 25 Jan 2020.
24. World Health Organization. Infection prevention and control during health care when novel coronavirus (nCoV) infection is suspected. 2020. [https://www.who.int/publications-detail/infection-prevention-and-control-duringhealth-care-when-novel-coronavirus-\(ncov\)-infection-is-suspected-20200125](https://www.who.int/publications-detail/infection-prevention-and-control-duringhealth-care-when-novel-coronavirus-(ncov)-infection-is-suspected-20200125). Accessed 26 Jan 2020.
25. World Health Organization. WHO advice for international travel and trade in relation to the outbreak of pneumonia caused by a new coronavirus in China. 2020. https://www.who.int/ith/2020-0901_outbreak_of_Pneumonia_caused_by_a_new_coronavirus_in_C/en/. Accessed 23 Jan 2020.

26. Centers for Disease Control and Prevention. CDC: travelers' health – novel coronavirus in China. 2020. <https://wwwnc.cdc.gov/travel/notices/watch/novel-coronavirus-china>. Accessed 23 Jan 2020.
27. Norris SL. WHO and rapid advice guidelines: history and future directions. <https://g-in.net/conference/past-conferences/10th-conference/monday/10-00-am-to-1-00-pm/norris-62.pdf/view>. Accessed 22 Jan 2020.
28. Jin YH, Cai L, Cheng ZS, Cheng H, Deng T, Fan YP, Fang C, Huang D, Huang LQ, Huang Q, Han Y. A rapid advice guideline for the diagnosis and treatment of 2019 novel coronavirus (2019-nCoV) infected pneumonia (standard version). *Military Medical Research*. 2020 Dec 1;7(1):4.
29. Zhu N, Zhang D, Wang W, Li X, Yang B, Song J, Zhao X, Huang B, Shi W, Lu R, Niu P. A novel coronavirus from patients with pneumonia in China, 2019. *New England Journal of Medicine*. 2020 Jan 24.
30. Li Q, Guan X, Wu P, Wang X, Zhou L, Tong Y, Ren R, Leung KS, Lau EH, Wong JY, Xing X. Early transmission dynamics in Wuhan, China, of novel coronavirus–infected pneumonia. *New England Journal of Medicine*. 2020 Jan 29.
31. Munster VJ, Koopmans M, van Doremalen N, van Riel D, de Wit E. A novel coronavirus emerging in China—key questions for impact assessment. *New England Journal of Medicine*. 2020 Feb 20;382(8):692-4.
32. A Guan, Wei-jie et al., Clinical Characteristics of Coronavirus Disease 2019 in China, *J New England Journal of Medicine*, DOI: 10.1056/NEJMoa2002032.